

HAILEA[®]

SINCE 1989
ISO9001:2000 ISO14001:2004



NÁVOD NA POUŽITÍ

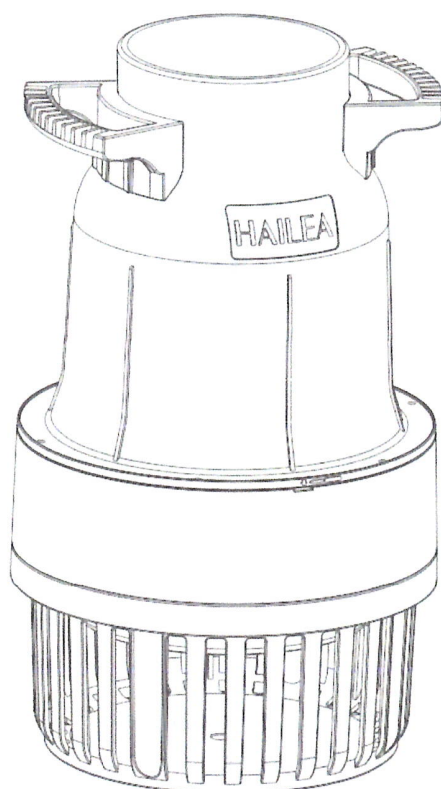
JEZÍRKOVÉ VELKOKAPACITNÍ ČERPADLO

MODEL: D15000

D20000/D25000/D30000

D40000/D50000/D60000

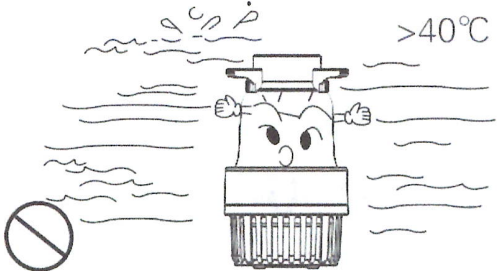
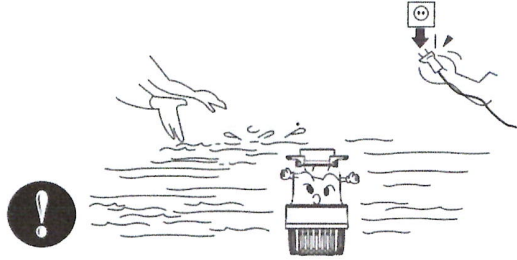
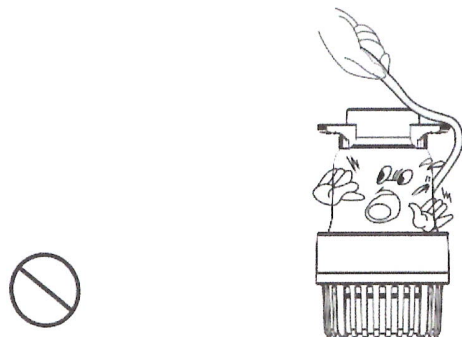
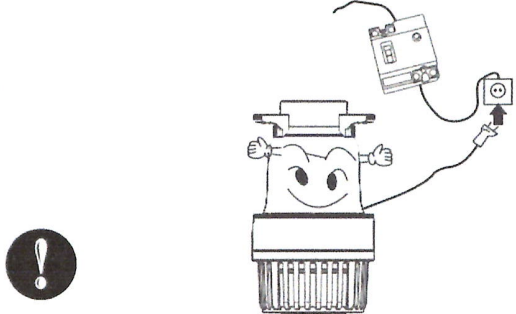
Před použitím tohoto přístroje si pozorně přečtěte návod na obsluhu a uschovejte si jej pro budoucí použití.



UPOZORNĚNÍ!

Nespouštěte čerpadlo bez vody. Pokud se tak stane, je potřeba čerpadlo okamžitě vypnout a zkontrolovat.

UPOZORNĚNÍ!

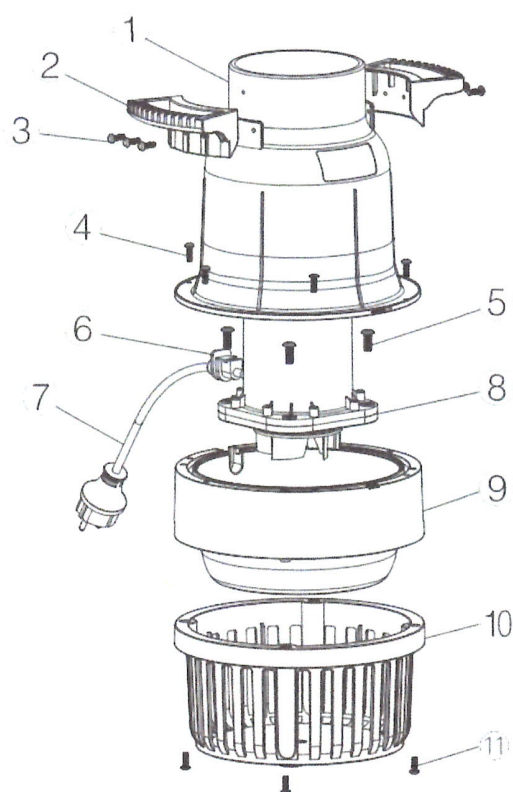
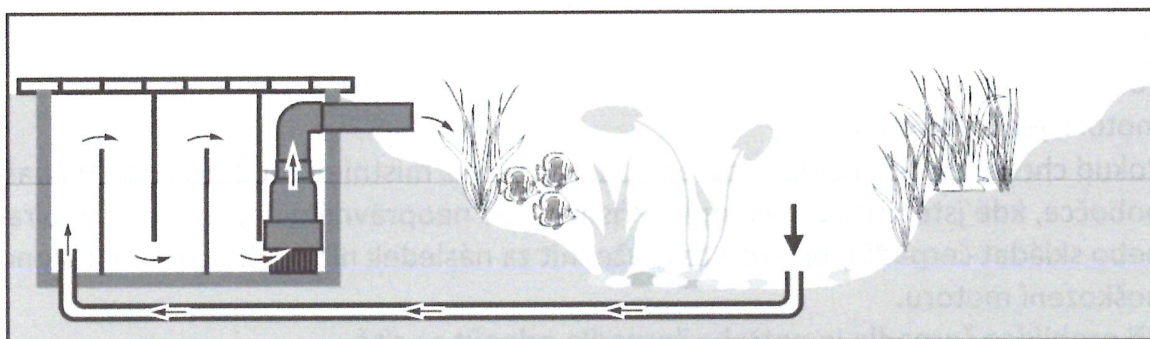
| | |
|---|---|
| <p>Je zakázané používat čerpadlo ve vodě, která má teplotu vyšší než 40°C</p>  | <p>Vždy vypněte napájení před vykonáním jakékoliv údržby čerpadla.</p>  |
| <p>Nezvedejte, nespouštějte, nebo nenoste čerpadlo za napájecí kabel.</p>  | <p>Čerpadlo musí být chráněné prostřednictvím proudového chrániče.</p>  |

POZOR!

- Zkontrolujte, jestli napájecí napětí a kmitočet odpovídají hodnotám na štítku!
- Při prohlídce čerpadla musí být čerpadlo vypnuté!
- Nepřidávejte do čerpadla žádná maziva!

VYUŽITÍ

1. Používá se jen na čerpání vody (ne kyselin a zásad).
2. Používá se v chovných nádržích a akváriích.
3. Používá se na zalévání zahrad, na cirkulaci vody v nádržích.



1. Příruba čerpadla
2. Rukojeť
3. Šroub
4. Šroub
5. Šroub
6. Plášť kabelové průchodky
7. Kabelová průchodka
8. Motor
9. Upevňovací otvor
10. Přívodní sítko
11. Šroub

UPOZORNĚNÍ PŘED POUŽITÍM

JEZÍRKOVÉ ČERPADLO SE NESMÍ POUŽÍVAT POKUD:

1. je napájecí kabel, nebo jiné důležité části jakýmkoliv způsobem poškozené. Napájecí kabel se nesmí vyměňovat. Pokud je kabel poškozený, musí být spotřebič vyřazen;
2. má čerpadlo mokrý konektor, nebo schránku konektoru;
3. je výkon čerpadla snížený;
4. jsou některé části poškozené a prosakuje z nich voda;
5. se objeví cokoliv abnormální.

BĚHEM CHODU

1. Pokud je motor přetížený okamžitě vypněte napájení, aby se zabránilo spálení motoru jeho ucpáním.
2. Pokud chcete zjistit příčinu problému, poraďte se s místními prodejci nebo na naší pobočce, kde jste přístroj zakoupili. Přísný zákaz neoprávněným osobám rozebírat nebo skládat čerpadlo, protože to může mít za následek nižší výkon, nebo dokonce poškození motoru.
3. Při prohlídce čerpadla je potřeba čerpadlo odpojit ze sítě.

PO PROVOZU

1. V případě mrazu vytáhněte čerpadlo z vody, očistěte od nečistot a vysušte. Čerpadlo uschovejte na suchém místě, kde teploty neklesají pod bod mrazu. Jeho provoz obnovte po namočení a kontrole funkčnosti.
2. Pokud je čerpadlo ve vodě mimo provoz delší dobu můžou se v něm nahromadit pevné částice. Na vyčištění se může na chvíli položit do čisté vody.

TECHNICKÉ ÚDAJE

| Model | Napětí | Napětí | Výkon | Qmax | Hmax | Průměr hadice |
|--------|----------|--------|-------|----------|------|---------------|
| D20000 | 220-240V | 60Hz | 150W | 20000L/h | 3.1m | 110mm |
| D25000 | | | 180W | 25000L/h | 4.1m | |
| D30000 | | | 220W | 30000L/h | 4.6m | |
| D40000 | | | 298W | 40000L/h | 4.6m | |
| D50000 | | | 390W | 49000L/h | 5.5m | |

ODSTRANĚNÍ JEDNODUCHÝCH PORUCH.

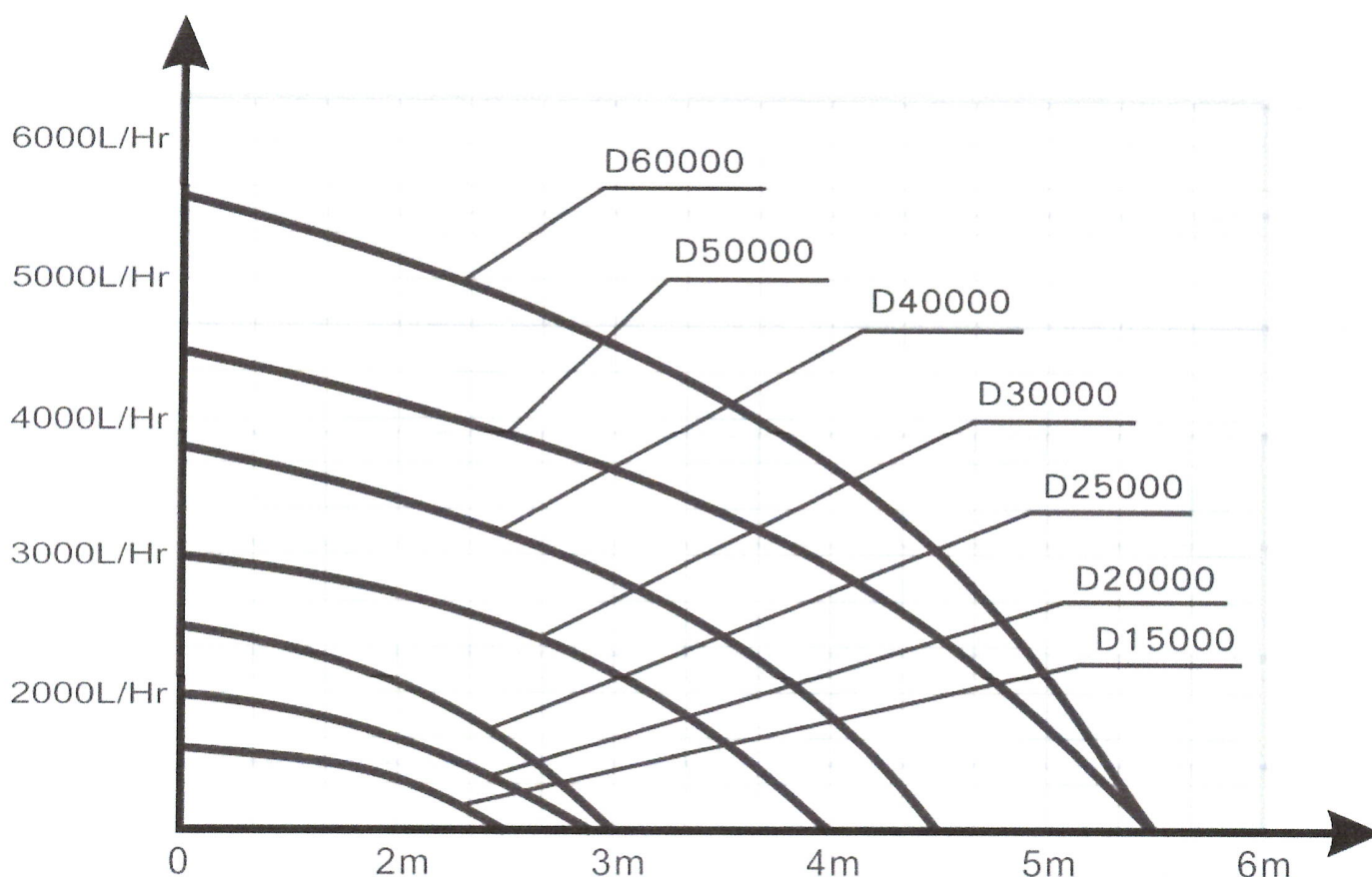
Předtím, než zavoláte opraváře, prosím zkontrolujte následovné možné příčiny a jednoduché řešení. V případě jakýchkoliv pochybností při odstraňování problému kontaktujte odborníka.

| Problém | Možná příčina | Vykonat |
|---|---|--|
| Čerpadlo nejde | není připojené do sítě | zapojte do sítě |
| | nesprávně připojené do sítě | zkontrolujte správnost připojení |
| Napříč zapnutí a vypnutí motor nejde. Najednou se zastaví a už víc nejde. | oběžné kolo je zablokované nečistotami | odstraňte nečistoty |
| | nesprávná frekvence proudu přítok nebo výtok je ucpaný | zjednejte nápravu vyčistěte přívod nebo výtok |
| Čerpadlo funguje ze začátku v pořádku ale časem je snížený průtok nebo žádný. | opotřebované oběžné kolo | nutná výměna oběžného kola |
| | hladina vody klesá , čerpadlo nasává vzduch | zabezpečte aby čerpadlo bylo neustále ponořené |
| | hadice je příliš dlouhá nebo | zkráťte hadici nebo vyčistěte |

| |
|---|
| ucpaná nečistotami čerpadlo je zavzdušněné |
|---|

| |
|--|
| Aby se vzduch dostal z čerpadla je potřeba ho ponořit do vody. Zapnout a vypnout 3 krát po sobě. |
|--|

VÝKONNOSTNÍ KŘIVKA



UPOZORNĚNÍ:

Záruční podmínky se nevztahují na poruchy vzniklé působením „tvrdé vody“ – maximální hodnota - 11° dH (německý stupeň tvrdosti vody).

Překročením uvedené hodnoty dochází k vytvoření vodního kamene ve vnitřních částech čerpadla (stator, rotor, osa motoru, pouzdro) a k znefunkčnění pohyblivých částí (spálení vinutí motoru, poškození oběžného kola, vydřetí pouzdra ložiska a pod.).

Doporučení: Pravidelně kontrolovat stupeň tvrdosti vody. V případě překročení maximální hodnoty je potřeba vodu upravit.



HAILEA®

Prodávající:

DOLTAK s.r.o., Komořany 2, Rousínov 68301, tel.: 734 278 514, e-mail: info@doltak.cz

